

Městský úřad Kyjov

odbor životního prostředí a územního plánování

Masarykovo nám. 30, 697 01 Kyjov, pracoviště Masarykovo nám. 1

tel: 518 697 556, e-mail: z.spacilova@mukyjov.cz, ID datové schránky: f28bdah

č.j.: OŽPÚP32450/23/333

Kyjov 17.3.2023

spis. značka: OŽPÚP/6224/2023/333

ukládací znak: 231.2

skart. znak: A/5

Vyřizuje: Ing. Zdeňka Spáčilová

OZNÁMENÍ

ZAHÁJENÍ STAVEBNÍHO ŘÍZENÍ VODNÍHO DÍLA, POVOLENÍ K NAKLÁDÁNÍ S POVRCHOVÝMI VODAMI SPOČÍVAJÍCÍ VE VZDOUVÁNÍ, AKUMULACI POVRCHOVÝCH VOD

Státní pozemkový úřad se sídlem Bratislavská 1/6, 695 01 Hodonín, IČO: 01312774, pobočka Hodonín,
kterého zastupuje společnost Vodohospodářský atelier, s.r.o., IČO: 27724905, Růženec 54,
644 00 Brno

(dále jen "stavebník") podal dne 21.2.2023 žádost o vydání stavebního povolení a povolení k nakládání s povrchovými vodami spočívající ve vzdouvání, akumulaci povrchových vod

„Suchá nádrž SN1 se ZP6 v k. ú. Kostelec u Kyjova“

budována na pozemcích parc. č. 2405, 2412, 2112/1 v katastrálním území Kostelec u Kyjova, v kraji Jihomoravském, obci Kostelec, hydrologické číslo povodí 4-17-01-073, vodní tok Mašinka, IDVT 10206009.

Uvedeným dnem bylo zahájeno vodoprávní řízení.

Stavba je navržena na pozemcích podle schválených Komplexních pozemkových úprav v k. ú. Kostelec u Kyjova, které jsou ekvivalentem rozhodnutí o umístění stavby.

Rozhodnutí o schválení návrhu komplexních pozemkových úprav v k. ú. Kostelec u Kyjova, vydal Státní pozemkový úřad, Krajský pozemkový úřad pro Jihomoravský kraj, Pobočka Hodonín, 9.9.2016 (č.j.: SPU 408986/2016/Va). Podle § 12 odst. 3 zákona č. 139/2002 Sb. o pozemkových úpravách a pozemkových úradech a o změně zákona č. 229/1991 Sb., o úpravě vlastnických vztahů k půdě a jinému zemědělskému majetku, ve znění pozdějších předpisů dle § 12 odst. 3 - Pro změny druhů pozemků, výstavbu polních a lesních cest, ochranu a zúrodnování půdního fondu a další společná zařízení zahrnutá do schváleného návrhu pozemkových úprav **se upouští od vydání územního rozhodnutí o umístění stavby a od rozhodnutí o využití území.**

Projektovou dokumentaci stavby vodního díla „Suchá nádrž SN1 se ZP6 v k. ú. Kostelec u Kyjova“ vypracovala společnost Vodohospodářský atelier s.r.o., IČO: 27724905, Růženec 54, 644 00 Brno, datum: 11/2022, vedoucí projektant Ing. Vítězslav Hráček, ČKAIT 1003373, Ing. Radek Lach

Stavebníkem (investorem) stavby je: Státní pozemkový úřad, Krajský pozemkový úřad pro Jihomoravský kraj, Pobočka Hodonín, Hroznová 17, 603 00 Brno, IČO: 27724905

Údaje o místě předmětu rozhodnutí:

Stránka 1 z 8

Oznámení o zahájení vodoprávního řízení stavby „Suchá nádrž SN1 se ZP6 v k. ú. Kostelec u Kyjova“, žadatel: Státní pozemkový úřad se sídlem Bratislavská 1/6, 695 01 Hodonín, IČO: 01312774, pobočka Hodonín

"Suchá nádrž SN1 a ZP6 v k. ú. Kostelec u Kyjova" je nádrž situovaná v extravilánu obce v lokalitě Jasná hora v k.ú. Kostelce u Kyjova.

Stavební objekty:

SO 01	Suchá nádrž SN1
SO 01-1	Hráz
SO 01-2	Zátopa
SO 01-3	Sdružený objekt
SO 02	Záchytný příkop ZP6
SO 02-1	Propustek P27

Údaje o předmětu rozhodnutí:

Účelem stavby je realizace ochranné nádrže a záchytného příkopu zhruba 0,3 km severně od zastavěného území obce v lokalitě Jasná hora a 4,5 km severně od města Kyjova.

Realizací těchto opatření dojde k ochraně přilehlých pozemků, ke zlepšení místní biodiverzity, k transformaci průchodu povodňové vlny do delšího časového úseku a ke snížení kulminačního průtoku v navazující části povodí.

Navržená opatření byla schválena jako společná zařízení v rámci komplexních pozemkových úprav v k. ú. Kostelec u Kyjova.

Území má přirozený spád pro odtok srážkových vod. Při velkých deštích dochází k odtoku vody údolnicí severně od toku Malšinka a ke splachu ornice z okolních zemědělských pozemků.

Napojení na dopravní infrastrukturu je zajištěno navrženou polní cestou C7.

SO 01 Suchá nádrž SN1

SO 01-1 Hráz

Hráz je navržena v údolnici, severozápadně nad silnicí III/42214 Kostelec u Kyjova – Čeložnice, poblíž navržené zpevněné cesty C7.

Jedná se o suchou retenční nádrž, která vznikne vybudování sypané hráze. Hráz je navržena jako homogenní ze zhutněných zemin. Koruna hráze je navržena šířky 3,0 m. Nadmořská výška koruny hráze je navržena 245,20 m.n.m., celková délka hráze je 137 m.

Koruna hráze bude pojízdná, bude oseta a ohumusována travním semenem.

Celkový objem zeminy vytěžené v zátopě a pod hrází je předpokládáno 6247 m³, z čehož 5800,4 m³ bude použito na stavbu hráze. Přebytek zeminy ze zátopy bude uložen na zařízení (skládku) k recyklaci.

SO 01-2 Zátopa

Na ploše parc. č. 2405 bude sejmuta vrstva humózní hlíny o mocnosti 0,3 m, která bude následně použita na zpětné ohumosování zátopy v tl. 0,2m. Plocha zátopy bude zpětně ohumusována původní sejmutou humózní zeminou. Za účelem protierozní ochrany bude plocha zátopy oseta travním semenem.

V okolí vodní nádrže SN1 jsou navrženy skupinové výsadby dřevin a keřů, celkový počet 18 ks dřevin, 24 ks keřů.

SO 03 – Sdružený objekt

Sdružený objekt bude plnit funkci bezpečnostního přelivu a výpustného zařízení požerákového typu. Konstrukce sdruženého objektu je železobetonová. Přímý bezpečnostní přeliv s délkou přelivné hrany 14,0 m převede bezpečně přes hráz průtok Q₁₀₀ (3,0 m³/s) při výšce přepadového paprsku 0,25 m.

Šířka spadiště 2,0 m, hloubka na konci spadiště 4,26 m. Šířka koruny přelivné hrany je 600 mm, výška požeráku je 4,8 m. Pro odtok je na svislé stěně u dna navržen škrťací otvor DN 300. Požerák je uzavřen uzamykatelným poklopem z pozinkovaných porořstů. Požerák bude opatřen ocelovými stupadly s PE povlakem. Na vnější straně bude umístěna vodotečná lať. Dno spadiště bezpečnostního přelivu a nátokové plochy k požeráku budou opevněny dlažbou z lomového kamene do betonu, vyspárovanou cementovou maltou. Na spadiště bezpečnostního přelivu navazuje výpustné potrubí. Spodní výpust bude pod hrází zaústěna do navrženého záchytného příkopu ZP6. Do výústního objektu bude zaústěna patní drenáž DN 150. Pod výústí bude proveden vývar s průměrnou hloubkou 0,7 m, délky 7,0 m, opevněný lomovým kamenem hmotnosti 200 – 500 kg, šířka vývaru ve dně je 1,9 m, sklony svahů 1:1,5. vývar je ukončen stabilizačním prahem z lomového kamene. Do prahu pod vývarem bude osazen měrný objekt Thomsonův měrný přepad, kterým bude měřen min. zůstatkový průtok pod hrází. Na vývar navazuje navržený záchytný příkop ZP6.

SO 02 Záchytný příkop ZP6

Příkop bezpodmínečně navazuje na vývar sdruženého objektu, jež je součástí SO 01 Suchá nádrž SN1. Navržené opatření, které představuje terénní úpravu (průleh, příkop) odvádí vodu z nádrže a směřuje povrchové odtoky srážkových vod v řešeném povodí směrem od poldru do stávajícího propustku pod místní komunikací, kde voda dále odtéká do intravilánu obce. Příkop je lichoběžníkového tvaru se šířkou ve dně 0,5 m a sklony svahů 1:1. Příkop má celkovou délku 179,4 m. V místech s měnícím se podélným sklonem budou umístěny stabilizační prahy z lomového kamene s prolitím do betonu. Prahly budou umístěny také vždy po 20,0 m. Výška prahu je min. 0,6 m. Příkop bude po celé své délce opevněn kamennou rovinou do 80 kg s urovnáním líce do max. výšky 0,8m. Nad opevněním bude svah ohumusován a oset travním semenem. Hloubka příkopu je po své délce různorodá od 0,7 po 1,4 m. Konec příkopu bude z prostorových důvodů v délce 10,0 m zatrubněn. Zatrubnění bude provedeno od km 0,1651. Budou vybudována opěrná čela z vodostavebního betonu vyztužené KARI sítí. Za výtokem bude provedeno obdobné opevnění až ke stávajícímu propustku. Na trase příkopu se nachází propustek P27.

SO 02 -1 Propustek P27

Součástí příkopu je navržený propustek P27. Je tvořen nátokovými a výtokovými čely z vodostavebního betonu vyztužené KARI sítí. Pohledové části čel budou vyzděny z lomového kamene. Propustek DN 600 je navržen z železobetonové trouby, délky 8,0 m s obetonováním a vyztužením KARI sítí. Propustek bude v délce 1,85 m před vtokem i za výtokem opevněn kamennou dlažbou tl. 0,25 m do betonu. Opevnění je ukončeno stabilizačními prahy z vodostavebního betonu. Nad tělesem propustku je navržen hospodářský sjezd, který je součástí polní cesty C7.

Další podrobnosti jsou uvedeny v projektové dokumentaci.

I. Popis nakládání s povrchovými vodami, spočívající v nakládání s povrchovými vodami, spočívající ve vzdouvání, akumulaci povrchových vod v nádrži „Suchá nádrž SN1 se ZP6 v k. ú. Kostelec u Kyjova“:

podle ustanovení § 8 odst. 1 písm. a) bod 2. vodního zákona bylo požádáno o **povolení k nakládání s povrchovými vodami, spočívající ve vzdouvání, akumulaci povrchových vod v nádrži „Suchá nádrž SN1 se ZP6 v k. ú. Kostelec u Kyjova“** na pozemcích parc. č. 2405, 2412, 2112/1 v katastrálním území Kostelec u Kyjova, v kraji Jihomoravském, obci Kostelec, hydrologické číslo povodí 4-17-01-073, vodní tok Malšinka, IDVT 10206009, orientační určení polohy v souřadnicovém systému S-JISK: $x = 1182418,97$ $y = 560819,61$;
v tomto rozsahu:

Základní parametry nádrže SN1

Hladina maximální M_{MAX}	244,70	m.n.m
Hladina retenčního prostoru M_{RO}	244,45	m.n.m
Celkový prostor nádrže při hladině M_{MAX}	8,53	tis.m ³
Plocha a zátopy při max. hladině M_{MAX}	0,317	ha
Retenční plocha M_{RET}	7,53	tis.m ³
Plocha zátopy při M_{RET}	0,306	ha
Celkový zábor	0,63	ha
Kóta dna výpusti	240,30	m.n.m.
Kóta koruny hráze	245,20	m.n.m.
Maximální výška hráze (ode dna spodní výpusti)	4,9	m
Délka hráze	137	m
Šířka hráze v koruně	30,0	m
Sklon návodního svahu	1:3,7	-
Sklon vzdušného svahu	1:2,2	-
Převýšení koruny hráze nad M_{MAX}	0,5	m

Zdroj vody: z přívalových dešťů

Účel užití akumulované vody: Jedná se o suchou retenční nádrž bez stálého nadržení, která bude sloužit k ochraně intravilánu obce Kostelec před účinky povodní z přívalových srážek.

Doba, na kterou je nakládání s vodami žádáno: 30 let

II. Podle ustanovení § 61 odst. 4 a 6 vodního zákona bude stavba vodního díla „Suchá nádrž SN1 se ZP6 v k. ú. Kostelec u Kyjova“, zařazena do kategorie IV. technickobezpečnostního dohledu.

III. Vodoprávní úřad posoudil podanou žádost, předloženou dokumentaci a její doklady a další doklady a vyjádření, případně stanoviska a rozhodnutí dotčených orgánů státní správy a jednotlivých organizací a na základě tohoto posouzení bude vydáno rozhodnutí o povolení stavby stavebních objektů: „Suchá nádrž SN1 se ZP6 v k. ú. Kostelec u Kyjova“

SO 01 Suchá nádrž SN1

SO 02 Záchytný příkop ZP6

Stanoví povinnosti a podmínky pro provedení stavby:

Pro provedení stavby vodních děl se podle ustanovení § 15 odst. 3 vodního zákona a ustanovení § 115 stavebního zákona současně stanoví tyto podmínky a povinnosti:

1. Stavba vodního díla a souvisejících objektů bude provedena podle schválené projektové dokumentace ověřené autorizovanou osobou, případné změny nesmí být provedeny bez předchozího povolení vodoprávního úřadu.
2. Provádět stavbu dle ustanovení § 160 odst. 1 stavebního zákona, může jako zhotovitel jen stavební podnikatel, který při její realizaci zabezpečí odborné vedení provádění stavby stavbyvedoucím. Dále je povinen zabezpečit, aby práce na stavbě, k jejichž provádění je předepsáno zvláštní oprávnění, vykonávaly jen osoby, které jsou držiteli takového oprávnění.

3. Vybrané činnosti ve výstavbě (odborné vedení provádění staveb nebo její změny) mohou dle ust. § 158 odst. 1 stavebního zákona vykonávat pouze fyzické osoby, které získaly oprávnění k jejich výkonu podle zvláštního právního předpisu.
4. Zhotovitel stavby je povinen řídit provádění stavby v souladu s rozhodnutím vodoprávního úřadu a s ověřenou projektovou dokumentací, zajistit dodržování povinností k ochraně života, zdraví, životního prostředí a bezpečnosti práce vyplývající ze zvláštních právních předpisů. V případě existence staveb technické infrastruktury v místě stavby je povinen zajistit vytýčení tras technické infrastruktury v místě jejich střetu se stavbou oprávněnou osobou.
5. Stavebník dle ust. § 152 odst. 3 písm. a) stavebního zákona předem oznámí vodoprávnímu úřadu MěÚ Kyjov, OŽPÚP – speciálnímu stavebnímu úřadu termín zahájení stavby, název a sídlo stavebního podnikatele, který bude stavbu provádět, případné změny v těchto skutečnostech oznámí neprodleně vodoprávnímu úřadu MěÚ Kyjov, OŽPÚP.
6. Před zahájením stavby vodního díla bude na viditelném místě u vstupu na staveniště umístěn štítek o povolení stavby, který obdrží stavebník, jakmile toto rozhodnutí nabude právní moci. Štítek musí být chráněn před povětrnostními vlivy, aby údaje na něm uvedené zůstaly čitelné a ponechán na staveništi do vydání kolaudačního souhlasu vodního díla.
7. Stavebník dle ust. § 152 odst. 3 písm. e) stavebního zákona předem ohlásí vodoprávnímu úřadu MěÚ Kyjov, OŽPÚP neprodleně po jejich zjištění závady na stavbě, které ohrožují životy a zdraví osob nebo bezpečnost stavby.
8. Stavební povolení platí dva roky od nabytí právní moci tohoto rozhodnutí.
9. Kontrolní prohlídka stavby bude provedena jako závěrečná prohlídka v rámci kolaudačního řízení.
10. Po dokončení stavby vodního díla je stavebník povinen předložit vodoprávnímu úřadu, tj. MěÚ Kyjov, OŽPÚP, návrh na kolaudaci stavby a na vydání rozhodnutí o povolení užívání stavby.
11. **Bez kolaudačního souhlasu nebo rozhodnutí nelze dokončenou stavbu užívat.**
12. Stavebník zabezpečí v průběhu výstavby (před záhozem potrubí) souborné zpracování geodetických prací a zaměření stavby (včetně jejích podzemních částí) úředně oprávněným zeměměřickým inženýrem. Zaměření tras podzemních částí stavby, geometrický plán vyhotovený podle předpisů a katastru nemovitostí a dokumentace skutečného provedení stavby, musí být předloženy ke kolaudaci stavby.
13. Škody způsobené v průběhu výstavby nebo v souvislosti s ní cizím subjektům, budou hrazeny podle předpisů upravujících náhrady škod.
14. Při provádění stavby musí být veden stavební deník, do něhož se na základě ustanovení § 157 stavebního zákona pravidelně zaznamenávají údaje týkající se provádění stavby. Stavební deník bude veden dle vyhlášky č. 499/2006 Sb., o dokumentaci staveb a bude předložen ke kolaudaci stavby. Vlastník stavby je povinen uchovávat stavební deník po dobu 10 let od vydání kolaudačního souhlasu. Projektovou dokumentaci stavby bude stavebník průběžně doplňovat dle skutečného provedení.
15. Vlastník (stavebník) je povinen podle ust. § 154 stavebního zákona, uchovávat dokumentaci skutečného provedení stavby po celou dobu jejího užívání, při změně vlastnictví ji odevzdat novému nabyvateli a při odstranění stavby zdejšímu speciálnímu stavebnímu úřadu pro vodní díla.
16. **Při provádění stavby vodního díla musí být dodrženy požadavky správců technické infrastruktury a dotčených správních úřadů.**

Pro stavbu byla doložena tato vyjádření, stanoviska a doklady:

- výpisy z KN k dotčeným pozemkům stavbou – provedl vodoprávní úřad
- plná moc pro společnost Vodohospodářský atelier, IČO: 27724905, Růženec 54, 644 00 Brno, zastoupená jednatelem společnosti, Ing. Vítězslavem Hráčkem, která zastupuje Státní

- pozemkový úřad se sídlem Husenická 1024/11a, 130 00 Praha 3 – Žižkov, IČO: 01312774
- Rozhodnutí Státního pozemkového úřadu, Krajský pozemkový úřad pro Jihomoravský kraj, Pobočka Hodonín, č.j.: SPU 408986/2016/Va ze dne 9.9.2016
 - MěÚ Kyjov, OŽPÚP – vyjádření ze dne 24.10.2022 s č.j. OŽPÚP103766/22/ozp_sek
 - MěÚ Kyjov, OŽPÚP – Závazné stanovisko orgánu ochrany přírody a krajiny ze dne 6.12.2022, č.j.: OŽPÚP118765/22/400
 - Povodí Moravy, s.p. - stanovisko ze dne 11.10.2022 pod č.j. 2/TR/2022/20224070
 - Povodí Moravy, s.p. - stanovisko ze dne 10.10.2022, pod č.j. PM-49782/2022/5203/Hol
 - Povodí Moravy, s.p. - stanovisko ze dne 10.11.2022 pod č.j. PM-46346/2022/5203/Hol
 - posudek k zařazení vodního díla „VD SN Kostelec, (k.ú. Kostelec u Kyjova, kraj Jihomoravský)“ do kategorie IV. TBD – VODNÍ DÍLA – TBD a.s., ze 14.10.2022
 - Český hydrometeorologický ústav – zaslání základních hydrogeologických údajů, ze dne 13.7.2022.
 - CETIN a.s. – Vyjádření o existenci sítě elektronických komunikací, ze dne 18.10.2022, č.j.: 789644/22.
 - EG.D, a.s. – Vyjádření o existenci zařízení distribuční soustavy (elektrická síť), ze dne 6.10.2022, značky: E7456-26209629
 - GasNet, s.r.o. - stanovisko ze dne 6.10.2022, pod zn. 5002701700
 - MERO ČR, a.s. vyjádření ze dne 6.10.2022, č.j.: 5545
 - ČEPRO, a.s. - vyjádření ze dne 6.10.2022 pod č.j. 12701/22
 - NET4GAS, s.r.o. - vyjádření ze dne 6.10.2022 pod zn. 10970/22/OVP/N
 - Vodovody a kanalizace, a.s. - stanovisko ze dne 11.10.2022 pod zn. 2/TR/2022/20224070
 - ČEPS, a.s., - stanovisko vlastníka technické infrastruktury, ze dne 6.10.2022, značky: 08834/2022/PDV
 - Krajská hygienická stanice JmK – sdělení ze dne 17.10.2022, č.j.: KHSJM 61074/2022/HO/HOK
 - Archeologický ústav AV ČR, Brno, v.v.i. – vyjádření ze dne 11.10.2022, značky: ARUB/7711/2022/DS

Městský úřad Kyjov, odbor životního prostředí a územního plánování, jako vodoprávní úřad příslušný podle § 106 zákona č. 254/2001 Sb., o vodách a o změně některých zákonů (vodní zákon), ve znění pozdějších předpisů (dále jen "vodní zákon"), a speciální stavební úřad příslušný podle § 15 odst. 4 vodního zákona a § 15 odst. 1 zákona č. 183/2006 Sb., o územním plánování a stavebním řádu (stavební zákon), ve znění pozdějších předpisů (dále jen "stavební zákon") oznamuje podle § 112 odst. 1 stavebního zákona a současně dle § 115 odst. 1 vodního zákona zahájení stavebního řízení. Jelikož vodoprávnímu úřadu MěÚ Kyjov, OŽPÚP jsou dobře známy poměry staveniště a žádost poskytuje dostatečný podklad pro posouzení požadované žádosti o stavební povolení a povolení k nakládání s vodami stavby vodního díla „Suchá nádrž SN1 se ZP6 v k. ú. Kostelec u Kyjova“, tak vodoprávní úřad upustil, dle ust. § 112 odst. 2 stavebního zákona a dle § 115 odst. 1 vodního zákona od ústního jednání a místního šetření.

Lhůta pro uplatnění závazných stanovisek dotčených orgánů a námitek, popřípadě důkazů, účastníků řízení se stanovuje do 10 dnů ode dne doručení tohoto oznámení o zahájení řízení. Po uplynutí uvedené lhůty bude ve věci rozhodnuto. K později uplatněným závazným stanoviskům, námitkám, popřípadě důkazům nebude přihlédnuto.

Účastníci řízení mohou uplatnit námitky, popřípadě důkazy, a dotčené orgány závazná stanoviska nejpozději ve výše stanovené lhůtě, jinak k nim nebude přihlédnuto. Účastníci řízení mohou nahlížet do podkladů rozhodnutí (Městský úřad v Kyjov, odbor životního prostředí a územního plánování, úřední dny: Po 8-17, Út 8-15, St 8-17, Pá 8-14:30).

Poučení:

Účastník řízení může podle § 114 odst. 1 stavebního zákona uplatnit námitky proti projektové dokumentaci, způsobu provádění a užívání stavby nebo požadavkům dotčených orgánů, pokud je jimi přímo dotčeno jeho vlastnické právo nebo právo založené smlouvou provést stavbu nebo opatření nebo právo odpovídající věcnému břemenu k pozemku nebo stavbě. Účastník řízení ve svých námitkách uvede skutečnosti, které zakládají jeho postavení jako účastníka řízení, a důvody podání námitek; k námitkám, které překračují uvedený rozsah, se nepřihlíží. K námitkám účastníků řízení, které byly nebo mohly být uplatněny při územním řízení, při pořizování územně plánovací dokumentace nebo při vydání územního opatření o stavební uzávěře anebo územního opatření o asanaci území, se podle § 114 odst. 2 stavebního zákona nepřihlíží.

Pověřený zaměstnanec vodoprávního úřadu je podle § 172 odst. 1 stavebního zákona oprávněn při plnění úkolů vstupovat na cizí pozemky, stavby a do staveb s vědomím jejich vlastníků při zjišťování stavu stavby a pozemku nebo opatrování důkazů a dalších podkladů pro vydání správního rozhodnutí nebo opatření.

Vodoprávní úřad může podle § 173 odst. 1 stavebního zákona uložit pořádkovou pokutu do 50 000 Kč tomu, kdo závažným způsobem ztěžuje postup v řízení anebo plnění úkolů podle § 172 odst. 1 stavebního zákona tím, že znemožňuje oprávněné úřední osobě nebo osobě jí přizvané vstup na svůj pozemek nebo stavbu.

Nechá-li se některý z účastníků zastupovat, předloží jeho zástupce písemnou plnou moc.



Ing. Petr Pokorák
vedoucí odboru životního prostředí a územního plánování

Příloha:

Situační výkres širších vztahů: "Suchá nádrž SN1 a ZP6 v k. ú. Kostelec u Kyjova"

Obdrží:

navrhovatel

Vodohospodářský ateliér, s.r.o., Růženec 54, 644 00 Brno, IDDS: rz4a5mz

zastoupení pro: Státní pozemkový úřad, IDDS: z49per3

sídlo: Husinecká č.p. 1024/11a, 130 00 Praha 3-Žižkov

ostatní účastníci

CETIN a.s., IDDS: qa7425t

sídlo: Českomoravská 2510/19, Libeň, 190 00 Praha 9

ČEPS a.s., IDDS: seccdqd

sídlo: Elektrárenská 774/2, 101 52 Praha 10, IDDS:

Obec Kostelec, IDDS: eydbdiz

sídlo: Kostelec č.p. 260, 696 51 Kostelec u Kyjova

ostatní

Archeologický ústav AV ČR, Brno, IDDS: xnjf5zy

sídlo: Čechyňská 363/19, 602 00 Brno

Vodovody a kanalizace Hodonín, a.s., IDDS: a2pgx2s

sídlo: Purkyňova 2933/2, 695 11 Hodonín

Povodí Moravy, s.p., IDDS: m49t8gw

sídlo: Dřevařská č.p. 932/11, Veverí, 602 00 Brno 2

Správa a údržba silnic Jihomoravského kraje, příspěvková organizace kraje, IDDS: k3nk8e7

sídlo: Žerotínovo náměstí č.p. 449/3, Veverí, 602 00 Brno 2

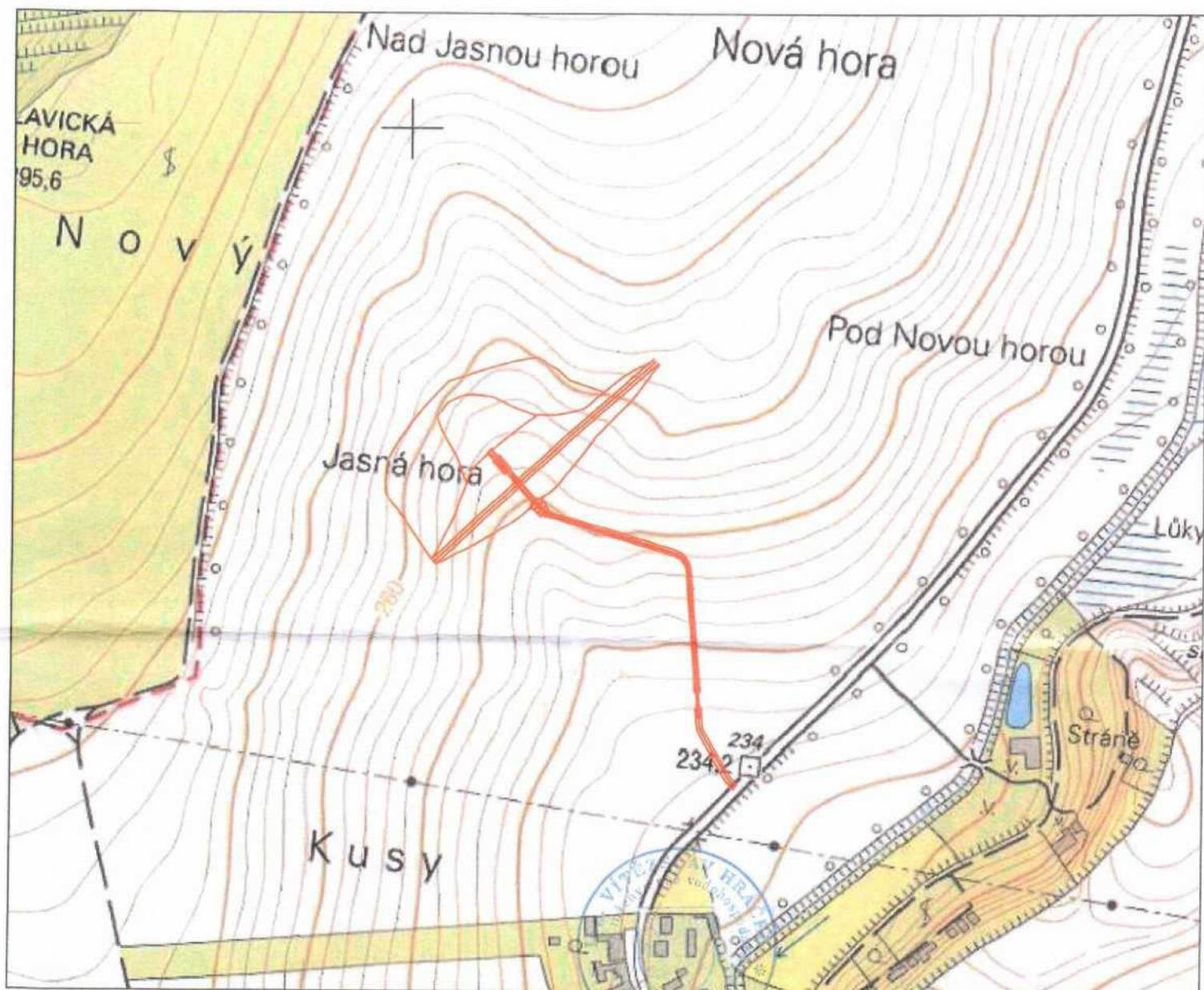
dotčené orgány státní správy

Městský úřad Kyjov, Odbor stavební úřad, Masarykovo náměstí č.p. 1/38, 697 01 Kyjov 1 – zde

Městský úřad Kyjov, OŽPÚP (OPK – 1x)

Městský úřad Kyjov, OŽPÚP (VH spis 2x)

SUCHÁ NÁDRŽ SN1 SE ZP6 V k.ú. KOSTELEC U KYJOVA, M 1:5000



VYPRACOVAL		ZODP. PROJEKTANT		VED. P.			
Ing. Lach		Ing. Lach		Ing.			
KRAJ	Jihomoravský	K.Ú.	Kostelec u Kyjova	ZAK.ČÍSLO	15/22		
STAVEBNÍK		ČR-SPÚ, KPÚ PRO JIHMORAVSKÝ KRAJ, POBOČKA HODONÍN			DATUM	11/2022	
STAVBA AKCE		SUCHÁ NÁDRŽ SN1 SE ZP6 V K.Ú. KOSTELEC U KYJOVA SO 01 – SUCHÁ NÁDRŽ SN1 SO 02 – ZÁCHYTNÝ PŘÍKOP ZP6			STUPEŇ	DSP, DPS	
OBJEKT					FORMÁT	A4	
					MĚŘITKO	1:5000	
OBSAH		SITUAČNÍ VÝKRES ŠIRŠÍCH VZTAHŮ, 1:5000			PŘÍLOHA Č.	PARÉ Č.	
					C.1.2.	1	



vodohospodářský atelier
s.r.o., Růženec 54, 644 00 Brno

